

**INDICE DE LA
PRODUCTION INDUSTRIELLE
- au 4ème trimestre 2018* -**

Evolution globale :

La production industrielle, du secteur **public national**, enregistre une hausse de 3,2% au quatrième trimestre 2018, situant la moyenne annuelle à -0,4%.

Le relèvement de la production Hors Hydrocarbures observé au trimestre précédent (+2,8%), se confirme au quatrième trimestre avec une variation plus importante, soit +4,1%.

A l'exception des ISMMEE, des Matériaux de Construction et des Industries des bois qui inscrivent des baisses respectives de 5,9%, 3,3% et 3,7% et, à un degré moindre, les industries textiles, -0,6%, le reste des activités connaît des hausses.

La hausse inscrite au niveau des Mines et Carrières au troisième trimestre (+70,8%), se poursuit au quatrième avec un taux plus performant. Les Industries Chimiques inscrivent des croissances remarquables pour le troisième trimestre consécutif (respectivement +9,0%, +10,5% et +15,4%). Les Industries Agro-alimentaires inscrivent, pour leur part, une variation de +2,5%, similaire à celle observée au trimestre précédent (+2,8%). Les Industries des Cuirs et Chaussures continuent dans la performance et marquent de nouveau un taux de +25,5%.

Par ailleurs, après les baisses observées dès le deuxième trimestre 2017, le secteur des Hydrocarbures se relève, quoique timidement, avec un taux de +0,7%. Le secteur de l'Energie affiche une hausse de 1,2% dans les mêmes proportions que celle observée au trimestre précédent, soit 1,4%.

**VARIATION DE L'INDICE DE LA PRODUCTION INDUSTRIELLE
PAR SECTEUR D'ACTIVITE : 2017- 2018
(Secteur public national)**

Base 100 en 1989

CODES Nomencl.	INTITULE AGREGATION	VARIATIONS EN %									
		1t17/ 1t16	2t17/ 2t16	3t17/ 3t16	4t17/ 4t16	2017/ 2016	1t18/ 1t17	2t18/ 2t17	3t18/ 3t17	4t18/ 4t17	2018/ 2017
	INDICE GENERAL.	0,4	2,0	4,0	2,6	2,3	-0,6	-4,3	-0,1	3,2	-0,4
	INDICE HORS HYDROCARBURES.	-0,5	2,8	6,0	4,7	3,3	0,7	-4,5	2,8	4,1	0,9
	INDICE IND. MANUFACTURIERES.	-3,5	-4,2	1,1	6,4	0,0	-0,6	-2,5	-2,8	-1,5	-1,8
NSA 02	ENERGIE.	3,5	8,8	10,5	4,5	7,1	4,0	-4,9	1,4	1,2	0,4
NSA 03	HYDROCARBURES.	2,5	-0,1	-1,2	-2,6	-0,4	-3,6	-3,6	-7,8	0,7	-3,6
NSA 05	MINES ET CARRIERES.	-5,5	-5,7	-15,9	-12,6	-9,8	-15,5	-8,8	70,8	111,6	35,9
NSA 06	I.S.M.M.E.	-12,5	-9,3	-12,4	6,2	-6,3	-15,4	-10,9	6,8	-5,9	-7,4
NSA 07	MAT. CONST. CERAM. & VERRE.	-3,1	5,6	8,0	10,2	5,5	16,2	-4,1	-11,0	-3,3	-1,6
NSA 09	LES INDUSTRIES CHIMIQUES.	-8,3	-18,1	-7,1	0,2	-8,7	-1,3	9,0	10,5	15,4	8,4
NSA 10	AGROALIM.TABACS, ET ALUM.	9,3	6,0	10,3	7,1	8,1	4,6	6,4	2,8	2,5	4,0
NSA 11	TEXT. BONNET. ET CONFECTION	1,2	-8,7	27,3	-2,8	1,6	-9,6	-3,8	-8,8	-0,6	-5,6
NSA 12	IND. CUIRS ET CHAUSSURES.	-13,1	-27,1	19,5	2,5	-8,5	-9,3	33,7	12,2	25,5	14,9
NSA 13	BOIS, LIEGE, PAPIER ET IMPRI.	32,4	9,2	0,5	8,0	11,8	-11,5	-2,4	16,8	-3,7	-1,3
NSA 14	INDUSTRIES DIVERSES.	-18,5	-7,4	-18,1	-33,3	-19,7	34,2	-7,1	68,5	138,6	55,0

*A signaler que les données du quatrième trimestre 2018 sont provisoires.

Directeur de la publication : Mounir Khaled BERRAH
Ce numéro est élaboré par la Direction Technique chargée des statistiques des entreprises et du suivi de la conjoncture
Direction des publications et de la Diffusion – 8 & 10, Rue des Moussebiline – Alger 16000 ☎ & 📠: (021) 63 98 06
ONS (Siège) - Avenue Belkacemi Mohamed El Annasser - Alger 16009 ☎: (021) 77 78 38 📠: (021) 77 78 30
ISSN 1111 - 5939 Prix = 40 DA mars 2019 Site Web: <http://www.ons.dz> Courriel: ons@ons.dz ou stat@ons.dz

INDICE DE LA PRODUCTION TRIMESTRIELLE (2017– 2018)

(Secteur public national)

CODES Nomenclature	INTITULE AGREGATION	INDICES										VARIATIONS EN %									
		1er T 2017	2ème T 2017	3ème T 2017	4ème T 2017	Année 2017	1er T 2018	2ème T 2018	3ème T 2018	4ème T 2018	Année 2018	1t17/ 1t16	2t17/ 2t16	3t17/ 3t16	4t17/ 4t16	2017/ 2016	1t18/ 1t17	2t18/ 2t17	3t18/ 3t17	4t18/ 4t17	2018/ 2017
	INDICE GENERAL	97,7	100,4	107,1	104,6	102,5	97,2	96,1	107,0	107,9	102,1	0,4	2,0	4,0	2,6	2,3	-0,6	-4,3	-0,1	3,2	-0,4
	INDICE HORS HYDROCARBURES	88,3	93,3	101,1	98,4	95,3	89,0	89,1	103,9	102,4	96,1	-0,5	2,8	6,0	4,7	3,3	0,7	-4,5	2,8	4,1	0,9
	INDICE IND. MANUFACTURIERES	49,4	50,3	46,3	59,5	51,4	49,1	49,1	45,0	58,6	50,4	-3,5	-4,2	1,1	6,4	0,0	-0,6	-2,5	-2,8	-1,5	-1,8
NSA 02	ENERGIE	435,8	467,3	591,2	448,9	485,8	453,0	444,3	599,7	454,4	487,9	3,5	8,8	10,5	4,5	7,1	4,0	-4,9	1,4	1,2	0,4
NAPR 07	ENERGIE	435,8	467,3	591,2	448,9	485,8	453,0	444,3	599,7	454,4	487,9	3,5	8,8	10,5	4,5	7,1	4,0	-4,9	1,4	1,2	0,4
NSA 03	HYDROCARBURES	130,4	125,3	128,0	126,1	127,5	125,7	120,8	118,0	127,0	122,9	2,5	-0,1	-1,2	-2,6	-0,4	-3,6	-3,6	-7,8	0,7	-3,6
NAPR 10	PROD. PETROLE BRUT GAZ NATUREL	127,4	126,5	125,2	123,5	125,7	123,8	120,7	121,4	125,7	122,9	3,6	2,5	-2,9	-5,6	-0,7	-2,8	-4,6	-3,1	1,8	-2,2
NAPR 11	RAFFINAGE PETROLE BRUT	155,9	135,0	154,2	153,1	149,5	158,9	140,8	136,0	151,6	146,8	2,3	-13,4	-1,1	4,6	-2,0	1,9	4,3	-11,8	-1,0	-1,8
NAPR 12	LIQUEFACTION GAZ NATUREL	122,7	111,7	118,6	115,3	117,1	106,4	104,6	87,9	112,5	102,8	-2,2	2,4	8,0	5,6	3,2	-13,3	-6,4	-25,9	-2,5	-12,2
NSA 05	MINES ET CARRIERES	125,2	125,4	102,8	111,4	116,2	105,8	114,4	175,6	235,7	157,9	-5,5	-5,7	-15,9	-12,6	-9,8	-15,5	-8,8	70,8	111,6	35,9
NAPR 16	EXTRACTION MINERAI DE FER,	13,0	21,0	21,4	17,0	18,1	15,7	40,6	24,7	21,7	25,7	4,7	18,0	13,1	14,7	13,2	21,3	93,8	15,6	27,4	42,1
NAPR 18	EXTR. PIERRE ARGILE SABLE	181,1	178,1	148,8	145,5	163,4	148,5	149,8	267,2	367,5	233,2	-8,2	-5,8	-12,0	-15,9	-10,3	-18,0	-15,9	79,6	152,6	42,8
NAPR 19	EXTRACTION SEL	56,5	48,9	43,2	63,1	52,9	52,2	47,1	43,8	65,0	52,0	4,1	-7,7	4,6	7,7	2,2	-7,5	-3,8	1,5	3,1	-1,7
NAPR 20	EXTR. MINERAI DE PHOSPHATE	120,0	130,0	76,5	161,7	122,1	100,5	139,3	133,7	155,3	132,2	12,2	-5,8	-50,1	0,3	-12,7	-16,3	7,2	74,6	-4,0	8,3
NAPR 21	EXTR. MINERAI MAT. MINERALES	53,3	63,5	70,1	49,1	59,0	76,0	79,6	76,3	73,4	76,3	-4,1	-19,3	-12,6	-48,7	-23,9	42,6	25,4	8,9	49,4	29,4
NSA 06	I.S.M.M.E.E.	48,5	47,5	32,6	61,8	47,6	41,0	42,3	34,8	58,1	44,1	-12,5	-9,3	-12,4	6,2	-6,3	-15,4	-10,9	6,8	-5,9	-7,4
NAPR 22	SIDER, TRANSF. FONTE ET ACIER	112,7	96,2	32,4	87,6	82,2	52,4	53,3	32,4	124,3	65,6	10,8	19,5	-49,7	-23,0	-8,7	-53,5	-44,6	-0,0	42,0	-20,2
NAPR 23	PROD. TRANSF. METAUX N. FERREUX	3,8	1,8	5,6	3,1	3,6	6,2	5,6	4,9	3,3	5,0	-	113,6	-63,7	-78,3	-53,1	63,0	204,8	-13,1	5,0	38,9
NAPR 24	FAB. BIENS INTER. MET. MEC. ELECT.	53,8	57,9	40,5	72,1	56,1	48,5	54,2	42,2	57,2	50,5	-6,1	-6,6	-3,2	0,4	-3,7	-9,8	-6,4	4,1	-20,7	-9,9
NAPR 25	FAB. BIENS CONSOM. METALLIQUES	124,6	41,7	113,3	174,3	113,5	101,8	105,8	103,9	120,8	108,1	-19,6	-58,2	-2,9	39,3	-8,6	-18,3	153,6	-8,3	-30,7	-4,8
NAPR 26	FAB. BIENS CONSOM. MECANIKES	0,1	0,2	1,3	0,8	0,6	2,9	0,5	4,5	1,8	2,4	-93,4	2638,5	1104,7	-13,8	3,8	3279,6	125,9	246,4	120,4	298,1
NAPR 27	FAB. BIENS CONSOM. ELECTRIQUES	20,6	18,4	11,9	21,9	18,2	17,7	12,2	21,9	20,2	18,0	-35,0	-50,7	-37,7	-13,7	-35,9	-13,9	-33,6	84,0	-8,0	-1,1
NAPR 28	FAB. BIENS EQUIP. METALLIQUES	107,4	116,3	87,4	157,7	117,2	132,5	180,3	122,3	167,6	150,7	2,3	14,5	21,1	37,9	19,2	23,3	55,0	39,9	6,3	28,5
NAPR 29	FAB. BIENS EQUIP. MECANIKES	6,9	8,1	6,7	22,2	11,0	5,4	8,1	6,2	19,0	9,7	-75,1	-63,5	-65,9	-24,1	-55,6	-22,4	-1,1	-6,5	-14,4	-12,0
NAPR 30	FAB. BIENS EQUIP. ELECTRIQUES	76,8	78,0	69,7	109,9	83,6	91,6	92,9	80,4	90,1	88,7	-22,8	4,3	50,6	59,4	15,5	19,4	19,0	15,2	-18,0	6,1
NAPR 31	CONST. VEHICULES INDUSTRIELS	15,0	20,2	15,6	28,7	19,9	7,9	9,1	15,6	36,1	17,2	-20,2	-20,3	48,3	53,0	8,3	-46,9	-54,8	-0,0	25,8	-13,4
NAPR 35	MECANIQUE PRECISION POUR EQUIP.	1449,0	1388,3	1361,4	2138,7	1584,4	2193,3	1334,5	986,3	1256,0	1442,5	-10,7	-11,9	-7,6	40,0	2,2	51,4	-3,9	-27,6	-41,3	-9,0
NAPR 70	MOBILIER METALLIQUE	82,5	79,8	48,5	84,5	73,8	62,3	47,1	37,6	82,5	57,4	13,2	1,6	12,4	15,2	10,2	-24,6	-41,0	-22,4	-2,3	-22,3

CODES Nomenclature	INTITULE AGREGATION	1er T 2017	2ème T 2017	3ème T 2017	4ème T 2017	Année 2017	1er T 2018	2ème T 2018	3ème T 2018	4ème T 2018	Année 2018	1t17/ 1t16	2t17/ 2t16	3t17/ 3t16	4t17/ 4t16	2017/ 2016	1t18/ 1t17	2t18/ 2t17	3t18/ 3t17	4t18/ 4t17	2018/ 2017
NSA 07	MAT. CONST. CERAMIQUE ET VERRE	95,0	115,9	123,4	135,6	117,5	110,3	111,1	109,8	131,2	115,6	-3,1	5,6	8,0	10,2	5,5	16,2	-4,1	-11,0	-3,3	-1,6
NAPR 36	INDUSTRIE DU VERRE	62,9	79,9	76,9	80,8	75,1	67,4	98,4	84,1	101,8	87,9	-7,9	-19,9	-0,2	11,9	-5,3	7,2	23,1	9,3	26,1	17,0
NAPR 37	FAB. MAT. CONST. PRODTS ROUGES	30,8	25,4	19,4	27,4	25,7	29,7	20,3	14,7	24,9	22,4	13,5	-9,8	-16,9	-10,1	-5,6	-3,8	-19,9	-23,9	-9,2	-13,0
NAPR 39	FAB. LIANTS HYDRAULIQUES	156,5	198,9	217,5	236,1	202,3	183,9	188,5	192,5	222,9	197,0	-0,4	12,8	13,6	14,6	10,7	17,6	-5,2	-11,5	-5,6	-2,6
NAPR 40	FAB. PRDTS CIM. MAT. CONST. DIVERS	18,3	17,7	17,6	18,9	18,1	28,8	24,2	17,9	31,9	25,7	-57,6	-58,1	-54,9	-48,2	-55,0	57,6	36,2	1,7	68,8	41,7
NSA 09	INDUSTRIES CHIMIQUES	52,0	50,9	43,0	55,1	50,2	51,3	55,5	47,5	63,6	54,5	-8,3	-18,1	-7,1	0,2	-8,7	-1,3	9,0	10,5	15,4	8,4
NAPR 45	FAB. ENGRAIS ET PESTICIDES	45,6	21,6	18,0	50,9	34,0	43,2	25,3	23,9	50,6	35,7	-6,3	-22,7	-15,8	-6,0	-10,5	-5,3	17,2	32,6	-0,7	5,0
NAPR 46	FAB. RESIN. SYNTH. MAT. PLAST.	1,4	3,1	2,2	3,9	2,7	5,7	2,2	3,6	3,4	3,7	484,2	-19,6	394,4	4,4	28,9	303,6	-26,4	60,7	-13,0	40,6
NAPR 47	AUTRES BIENS INTERM. PLAST.	30,3	29,1	35,4	32,1	31,7	32,3	30,2	31,1	57,1	37,7	0,6	-21,0	6,7	0,1	-4,0	6,5	3,7	-12,2	78,2	18,8
NAPR 48	CHIMIE ORGANIQUE DE BASE	34,9	27,7	14,4	30,9	27,0	23,8	8,6	27,4	19,1	19,7	-10,8	-17,9	-58,6	21,6	-18,8	-31,8	-69,0	91,0	-38,2	-26,8
NAPR 49	FABRICATION DE PEINTURES	91,0	120,1	108,9	82,5	100,6	72,7	109,6	110,8	89,4	95,7	-1,1	-13,7	-16,8	2,3	-9,1	-20,0	-8,7	1,8	8,4	-4,9
NAPR 50	FAB. PRODUITS PHARMACEUTIQUES	146,0	146,3	106,8	168,2	141,8	162,6	189,7	124,9	197,1	168,6	-16,2	-19,2	6,7	-0,7	-9,2	11,4	29,7	16,9	17,2	18,9
NAPR 51	FAB. AUTRES PRODTS CHIMIQUES	9,8	5,9	8,5	9,5	8,4	9,2	7,2	8,3	9,8	8,6	37,2	-23,9	28,7	-1,4	8,3	-6,8	22,0	-1,9	3,3	2,3
NSA 10	INDUSTRIES .AGRO-ALIMENTAIRES	39,4	38,6	39,0	42,4	39,9	41,2	41,1	40,1	43,5	41,5	9,3	6,0	10,3	7,1	8,1	4,6	6,4	2,8	2,5	4,0
NAPR 55	TRAVAIL DE GRAINS	42,4	39,7	44,0	47,7	43,5	45,3	42,4	42,5	46,6	44,2	18,1	18,0	30,7	15,2	20,2	6,8	6,7	-3,5	-2,4	1,7
NAPR 59	INDUSTRIE DU LAIT	103,7	110,8	94,6	100,0	102,3	102,5	115,3	107,5	116,0	110,4	-0,2	-0,6	-8,2	-6,5	-3,8	-1,1	4,1	13,6	16,0	7,9
NAPR 63	FAB.PRODTS ALIMENT.ANIMAUX	16,7	14,4	16,6	21,4	17,3	19,7	17,6	17,8	17,1	18,0	-9,1	-38,0	-31,1	12,9	-18,4	17,8	22,1	7,4	-20,1	4,5
NSA 11	IND. TEXT. BONNETERIE CONFECTION	16,9	14,4	11,6	15,5	14,6	15,3	13,8	10,6	15,4	13,8	1,2	-8,7	27,3	-2,8	1,6	-9,6	-3,8	-8,8	-0,6	-5,6
NAPR 64	FAB. BIENS INTERM. TEXTILES	16,8	12,4	9,9	11,7	12,7	14,2	13,2	8,2	12,7	12,1	10,2	-17,0	15,1	-14,5	-3,2	-15,6	6,0	-17,1	8,9	-5,0
NAPR 65	FAB. BIENS CONSOM. TEXTILE	17,2	20,5	16,9	27,2	20,5	18,6	15,8	17,6	23,3	18,8	-18,9	12,8	58,1	19,0	12,2	8,1	-22,7	4,7	-14,5	-7,9
NSA 12	IND. CUIRS ET CHAUSSURES	6,0	4,8	3,9	5,9	5,2	5,4	6,5	4,3	7,5	5,9	-13,1	-27,1	19,5	2,5	-8,5	-9,3	33,7	12,2	25,5	14,9
NAPR 66	BIENS INTERMEDIAIRES EN CUIR	15,5	11,7	10,3	15,3	13,2	14,4	16,1	11,4	18,9	15,2	-16,6	-40,1	11,3	7,7	-14,3	-7,1	36,6	10,7	23,6	15,0
NAPR 67	FAB. BIENS CONSOMMATION CUIR	2,8	2,5	1,7	2,8	2,5	2,4	3,3	2,0	3,6	2,8	-5,6	10,1	40,1	-5,8	4,2	-13,3	29,1	15,2	29,1	14,7
NSA 13	IND. BOIS. LIEGE.PAPIER ET IMPRIM.	19,1	19,7	15,1	22,7	19,2	16,9	19,3	17,6	21,9	18,9	32,4	9,2	0,5	8,0	11,8	-11,5	-2,4	16,8	-3,7	-1,3
NAPR 68	MENUISERIE GLE BIENS INTERM. BOIS	8,3	4,5	3,5	8,5	6,2	8,1	8,6	7,1	10,2	8,5	-10,4	-56,3	-47,4	-41,9	-39,3	-2,1	91,5	100,1	19,7	36,9
NAPR 69	INDUSTRIE DE L'AMEUBLEMENT	41,1	50,6	30,6	47,5	42,4	28,6	37,8	35,8	41,6	36,0	113,2	81,9	24,6	61,8	68,1	-30,5	-25,2	17,1	-12,4	-15,3
NAPR 71	INDUSTRIE DU LIEGE	8,8	10,5	9,0	9,6	9,5	11,6	9,7	3,7	13,3	9,6	53,0	58,8	97,6	-36,1	18,6	31,0	-7,5	-58,7	37,8	0,8
NAPR 72	FAB. TRANSFORMATION DU PAPIER	23,1	24,3	27,4	32,5	26,8	26,6	26,6	26,2	30,2	27,4	-2,9	-16,1	1,0	13,6	-1,1	15,2	9,4	-4,3	-7,2	2,1
NSA 14	INDUSTRIES DIVERSES	5,2	7,0	6,4	5,5	6,0	7,0	6,5	10,7	13,1	9,3	-18,5	-7,4	-18,1	-33,3	-19,7	34,2	-7,1	68,5	138,6	55,0
NAPR 74	Autres industries (manufactures)	5,2	7,0	6,4	5,5	6,0	7,0	6,5	10,7	13,1	9,3	-18,5	-7,4	-18,1	-33,3	-19,7	34,2	-7,1	68,5	138,6	55,0

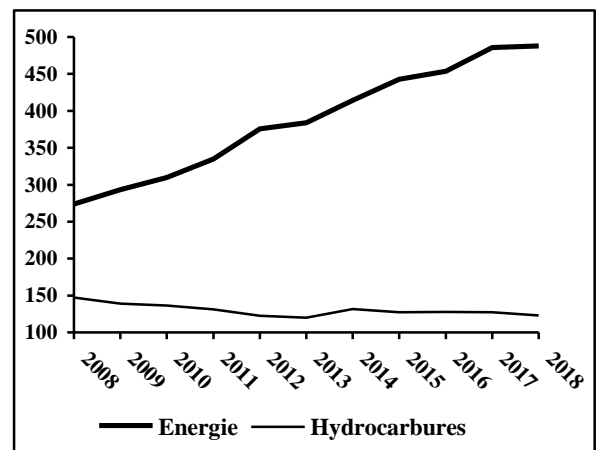
Principales caractéristiques de la croissance au cours de l'année 2018

L'évolution de la production industrielle par secteur d'activité permet de distinguer les aspects suivants :

Le secteur de l'**Energie** se caractérise par un ralentissement de sa production en 2018 et ce, en inscrivant un taux de + 0,4% par rapport à l'année précédente qui a connu un taux de +7,1%. Cette tendance est due à la baisse de la production accusée au deuxième trimestre (- 4,9%) et à la décélération du rythme de croissance observée au troisième et au quatrième trimestre en affichant des taux respectifs de +1,4% et +1,2% par rapport à la même période de l'année précédente qui a été marquée par des hausses respectives de +10,5% et 4,5%.

Les **Hydrocarbures** observent une baisse de 3,6%. Les trois premiers trimestres se sont caractérisés par des baisses respectives de 3,6%, 3,6% et 7,8%, suivi par un timide relèvement de 0,7% au dernier.

G01 - Evolution des indices des secteurs de l'énergie et des hydrocarbures

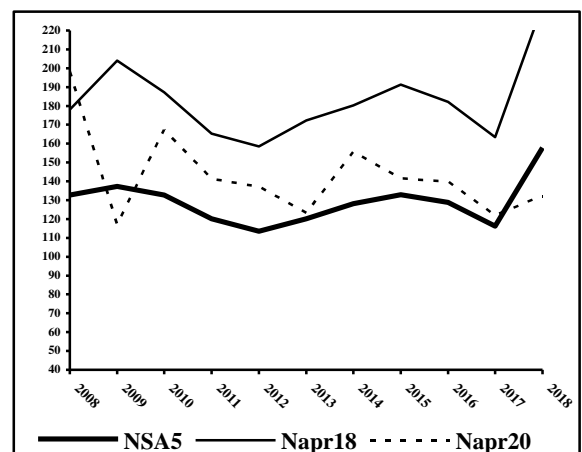


- Après des baisses respectives de 2,8%, 4,6% et 3,1% au trois premiers trimestres de l'année, le pétrole brut et gaz naturel voit sa production augmenter de 1,8% au dernier, situant la variation annuelle à -2,2%, plus importante que celle enregistrée en 2017(-0,7%). Un relèvement de la production caractérise le raffinage du pétrole brut au deux premiers trimestres (respectivement +1,9% et +4,3%), suivi de baisses au deux derniers (respectivement -11,8% et -1,0%), situant l'évolution moyenne annuelle à -1,8%, proche de celle de 2017 (de -2,0%).

- La liquéfaction du gaz naturel accuse des baisses aux quatre trimestres de l'année 2018, situant la variation moyenne annuelle à - 12,2% par rapport à l'année 2017 qui s'est caractérisée par une hausse de 3,2%.

Après deux baisses successives inscrites au premier et au second trimestre (respectivement -15,5% et -8,8%), les **Mines et Carrières** voient leur production sensiblement augmenter aux deux derniers avec des taux respectifs de +70,8% et de +111,6%, situant la hausse moyenne annuelle à 35,9%.

G02- Evolution de l'indice de la production du secteur des mines et carrières et de ses principales branches.

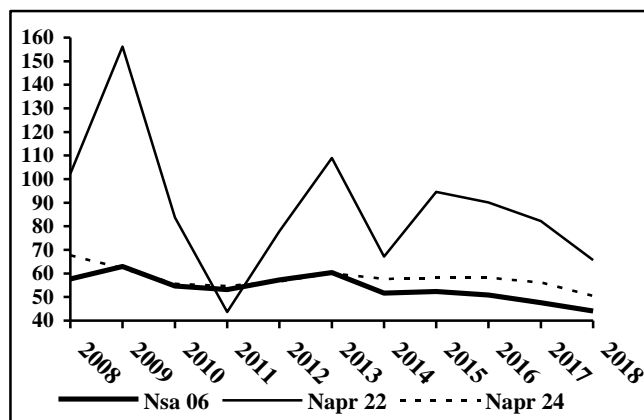


L'extraction de la pierre argile et sable a largement influé sur la tendance générale. Des relèvements remarquables définissent les deux derniers trimestres de l'année (respectivement +79,6% et de +152,6%), situant la variation moyenne annuelle à +42,8%. Par ailleurs, l'extraction du minerai de fer affiche des hausses assez importantes aux quatre trimestres de l'année, situant la croissance moyenne annuelle à 42,1%, plus importante que celle observée en 2017 (+13,2%). Idem pour l'extraction du minerai et matières minérales et celle du minerai de phosphates qui enregistrent des taux respectifs de +29,4% et +8,3%. En revanche, l'extraction du sel accuse une baisse de 1,7%.

- Les **ISMMEE** poursuivent leur tendance à la baisse en enregistrant un taux de -7,4% en 2018 par rapport à l'année précédente. A l'exception du troisième trimestre qui observe un relèvement de 6,8%, les trois autres se sont caractérisés par des baisses (respectivement -15,4%, -10,9% et -5,9%). Plusieurs activités ont contribué à ce résultat. La fabrication des biens intermédiaires métalliques, mécaniques et électriques affiche un taux moyen annuel de -9,9%, plus important que celui enregistré en 2017 (-3,7%). La fabrication des biens d'équipement mécanique accuse une baisse de 12,0%, perceptible aux quatre trimestres de l'année. Néanmoins, elle reste de moindre ampleur que celle observée en 2017 (-55,6%). Egalement, la sidérurgie et transformation de la fonte et acier accuse une baisse substantielle de 20,2%. La fabrication de biens de consommation électrique affiche, pour sa part, un taux moyen annuel de -1,1%. Malgré la performance observée au troisième trimestre avec un taux de +84,0%, les baisses enregistrées aux deux premiers trimestres et au quatrième, respectivement (-13,9%, -33,6% et -8,0%) ont largement influé sur ce résultat.

G03 -Evolution de l'indice de la production du secteur des ISMMEE et de ses principales branches

En outre, des relèvements assez appréciables ont caractérisé d'autres activités. La fabrication des biens d'équipement électrique enregistre une variation annuelle de +6,1%. En effet, les trois premiers trimestres ont enregistré des hausses notables (respectivement +19,4%, +19,0% et +15,2%), toutefois avec une décroissance de 18,0% au dernier. Egalement, la fabrication des biens d'équipement métallique poursuit sa tendance à la hausse et marque de nouveau une croissance annuelle de 28,5%, plus importante que celle enregistrée l'année précédente (+19,2%).

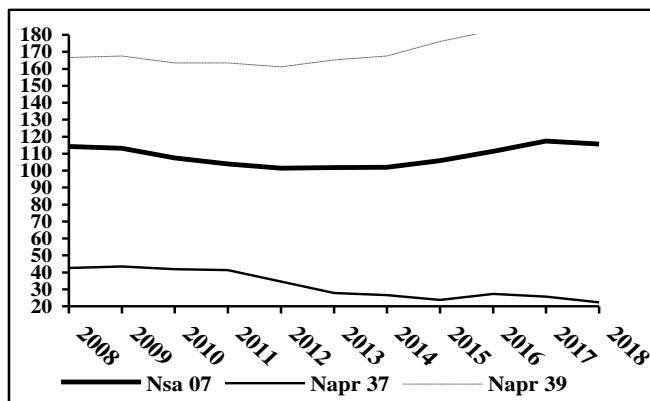


Après une baisse de 53,1% enregistrée en 2017, la production et transformation des métaux non ferreux voit sa production augmenter de 38,9% en 2018. La hausse est tangible, essentiellement, au deux premiers trimestres de l'année (respectivement +63,0% et +204,8%).

- Après des hausses successives enregistrées dès l'année 2013, la production des **Matériaux de construction** accuse une baisse de 1,6% en 2018. Le premier trimestre qui s'est caractérisé par une hausse de 16,2%, est vite regagné par des baisses successives aux trimestres suivants (respectivement -4,1%, -11,0% et -3,3%).

G04 -Evolution de l'indice de la production du Secteur des matériaux de construction et de ses principales branches

Cette tendance est particulièrement perceptible au niveau des liants hydrauliques qui voient leur production régresser dès le deuxième trimestre de l'année, situant la variation moyenne annuelle à -2,6% par rapport à l'année précédente qui a connu une hausse de 10,7%. La fabrication des matériaux de construction et des produits rouges persiste dans la baisse en inscrivant des taux négatifs aux quatre trimestres de l'année 2018, situant la variation moyenne annuelle à -13,0%, plus importante que celle enregistrée en 2017 (-5,6%).



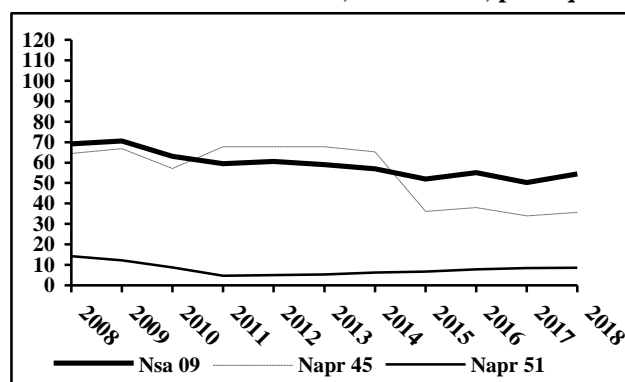
En revanche, les produits en ciment et matériaux de construction divers affichent une hausse de 41,7%. La hausse est tangible au niveau des quatre trimestres de l'année avec des taux remarquables. L'industrie du verre affiche un relèvement appréciable en inscrivant une variation de +17,0% en 2018 par rapport à l'année écoulée qui s'est caractérisée par une baisse de 5,3%.

Après une baisse de 8,7% enregistrée en 2017, les industries **Chimiques** voient leur production augmenter de 8,4% en 2018. Ce rebondissement est observé dès le deuxième trimestre de l'année avec des hausses respectives de 9,0%, 10,5% et 15,4%.

A l'exception de la fabrication de la peinture et de la chimie organique de base qui se sont caractérisées par des baisses respectives de 4,9% et de 26,8%, le reste des activités connaît des variations positives.

La fabrication d'autres produits chimiques affiche un taux moyen annuel de +2,3% avec des hausses au deuxième et au quatrième trimestre de l'année (respectivement + 22,0% et +3,3%). Toutefois, ce taux reste de moindre ampleur que celui enregistré en 2017 (+8,3%). La fabrication des autres biens intermédiaires en plastiques affiche une augmentation de 18,8%, et ce, après une baisse 4,0% enregistrée en 2017. Les produits pharmaceutiques affichent, pour leur part, une hausse de 18,9%. La tendance est palpable aux quatre trimestres de l'année. Les engrais et pesticides enregistrent également une hausse de 5,0%.

G 06 - Evolution de l'indice de la production du Secteur de la chimie, caoutchouc, plastiques

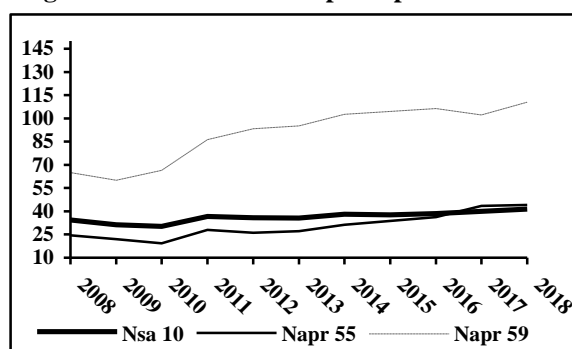


Une augmentation appréciable caractérise également la fabrication de la résine synthétique et matières plastiques avec une variation moyenne annuelle de +40,6%, beaucoup plus importante que celles observées en 2016 et en 2017 (respectivement +19,0% et +28,9%).

- Les **Industries Agro Alimentaires** poursuivent leur tendance à la hausse en enregistrant un taux de +4,0% en 2018, perceptible au niveau des quatre trimestres de l'année (respectivement +4,6%, +6,4%, +2,8% et +2,5%). Toutefois, ce dernier demeure de moindre ampleur comparativement à celui inscrit en 2017 (+8,1%).

Cette tendance est perceptible au niveau de toutes les activités relevant du secteur. Le travail de grains affiche un accroissement de 1,7% avec des taux appréciables aux deux premiers trimestres de l'année (respectivement +6,8% et +6,7%). Néanmoins les deux derniers se caractérisent par des baisses (respectivement -3,5% et -2,4%).

G06-Evolution de l'indice de la production du secteur Agro alimentaire et de ses principales branches

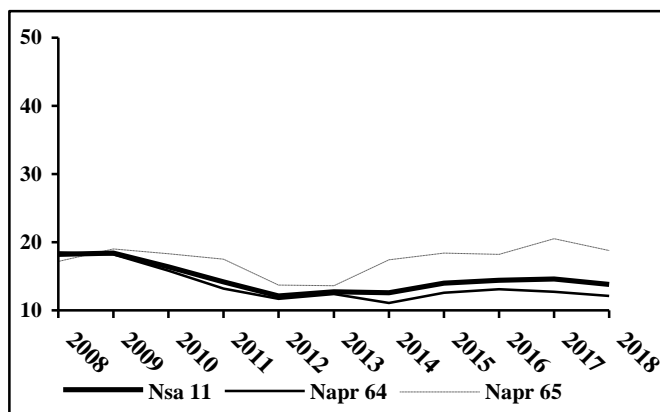


Après une variation négative (-1,1%) enregistrée au premier trimestre 2018, l'industrie du lait marque un rebond en affichant des taux ascendants dès le deuxième (respectivement +4,1%, +13,6% et +16,0%) pour situer la variation moyenne annuelle à +7,9%.

La fabrication des produits alimentaires pour animaux affiche également une hausse de 4,5%. La hausse touche les trois premiers trimestres de l'année avec des taux respectifs de +17,8%, +22,1% et +7,4%.

- Les **industries textiles** enregistrent une baisse en 2018. La baisse entamée dès le quatrième trimestre 2017, s'est poursuivie durant les quatre trimestres de l'année 2018 avec des taux respectifs de -9,6%, -3,8%, -8,8% et -0,6, situant la moyenne annuelle à -5,6%.

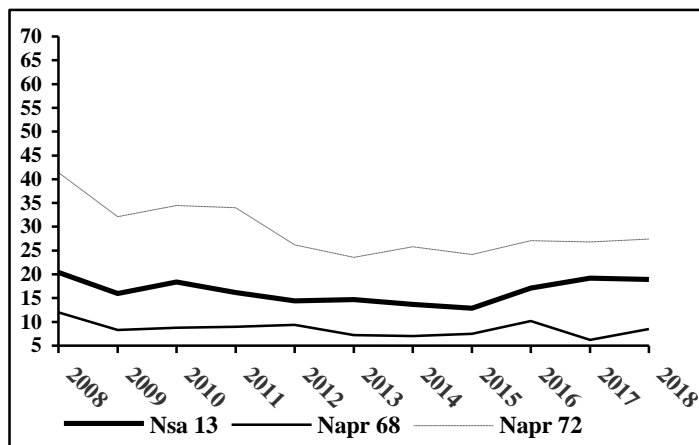
G07- Evolution de l'indice de la production secteur des textiles et de ses principales branches



Cette tendance est observable tant, au niveau des biens intermédiaires, qui affichent un taux moyen annuel de -5,0% avec des baisses sensibles au premier et au troisième trimestre (respectivement -15,6% et -17,1%) qu'au niveau des biens de consommation qui marquent une baisse de 7,9%, avec des chutes au deuxième et au quatrième trimestre (respectivement -22,7%, et -14,5%).

- Les industries des **bois et papier** observent une baisse de 1,3% en 2018 par rapport à 2017 qui s'est distinguée par une hausse appréciable de 11,8%. Hormis, le troisième trimestre qui affiche une croissance non négligeable de 16,8%, les autres accusent des baisses.

G08- Evolution de l'indice de la production du secteur du Bois, liège papiers et ses principales branches.



L'industrie de l'ameublement, se distingue par une baisse remarquable, soit -15,3% en 2018. A l'exception du troisième trimestre qui affiche une hausse appréciable de +17,1%, les autres accusent des baisses (respectivement -30,5%, -25,2% et -12,4%).

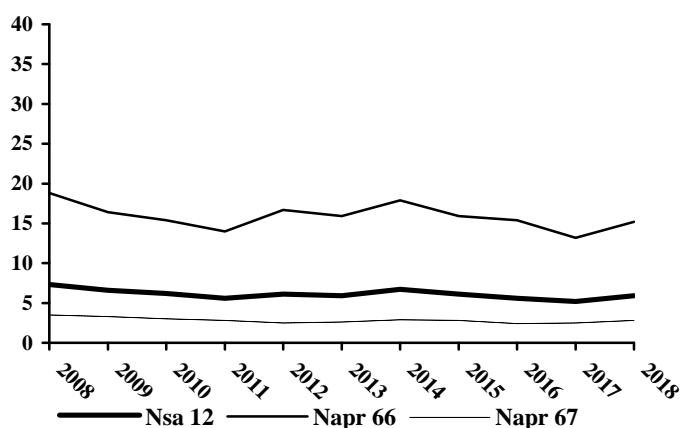
Un recul du rythme de croissance est également observé au niveau de l'industrie du liège qui enregistre une hausse de 0,8% en 2018 par rapport à l'année précédente qui s'est distinguée par une augmentation de 18,6%. Les baisses enregistrées au deuxième et au troisième trimestre (respectivement -7,5% et -58,7%) ont largement influé sur ce résultat, et ce, malgré des hausses appréciables inscrites aux autres trimestres.

En revanche, la menuiserie générale poursuit sa tendance à la hausse en inscrivant un taux de +36,9%. Également, la transformation du papier enregistre une variation de +2,1%. Toutefois, après des hausses de 15,2% et de 9,4% inscrites aux deux premiers trimestres, la baisse a gagné les deux derniers.

- Les industries des **Cuirs et chaussures** marquent un relèvement en inscrivant une hausse moyenne annuelle de 14,9% en 2018 par rapport à l'année 2017 qui a connu une baisse de 8,5%.

G09- Evolution de l'indice de la production du secteur des cuirs et chaussures et de ses principales branches

Cette tendance est perceptible tant au niveau des biens intermédiaires que des biens de consommation qui affichent des taux moyens annuels respectifs de +15,0% et +14,7%. Un rebondissement de la production est observé dès le deuxième trimestre et concerne les deux activités.



LES PRINCIPALES CARACTERISTIQUES DE L'INDICE DE LA PRODUCTION INDUSTRIELLE

L'indice de la production industrielle est une mesure de l'évolution en volume de la production. Celle-ci est définie en référence à la nomenclature des activités et des produits (N.A.P).

Pour le secteur juridique public national, il s'agit des entreprises nationales de production. 181 filiales et entreprises et 189 produits sont intégrés dans cet indice et classés en 11 secteurs d'activité (N.S.A) et 44 branches (N.A.P.R).

L'année de base et de référence (trimestre moyen) de l'indice est 1989, c'est-à-dire que les données de bases, quantités de productions et pondérations sont tirées de l'enquête approfondie sur l'industrie organisée par l'ONS en 1990 (portant sur l'exercice 1989).

La formule de calcul utilisée est celle de **LASPEYRES** et dans laquelle les coefficients de pondération représentent les parts des branches ou secteurs dans le total des principaux facteurs de production de l'industrie (publique nationale) évalués à partir des frais de personnel et des dotations aux amortissements (F.P.A.M) à l'année 1989, affectés à la production matérielle (donc hors activité commerciale ou de transport).

Les séries de production physique ayant servi au calcul des indices trimestriels sont tirées des enquêtes trimestrielles de l'ONS, complétées et parfois redressées par d'autres sources (Ministères, Entreprises).